

aitronic



***M16Start***

**Bedienungsanleitung**

# Manual

## **Wir liefern Ihnen nicht nur unsere mobilen Terminals mit Standard-Software...**

sondern entwickeln auch kundenspezifische

- Applikationen für diese Geräte,
- PC-Applikationen,
- Hardware

und beraten Sie bei

- der Erstellung von Konzepten für die mobile Datenerfassung,
- Fragen rund um den Barcode,
- Hardware-Problemen,
- PC-Problemen.

Wenden Sie sich mit Ihren Fragen und Problemen bitte an:



aitronic GmbH  
Balhorne Feld 10  
D-33106 Paderborn

Telefon: +49 (0) 5251 29816-0  
Telefax: +49 (0) 5251 29816-40  
Internet: [www.aitronic.de](http://www.aitronic.de)  
E-Mail: [info@aitronic.de](mailto:info@aitronic.de)

---

Copyright © aitronic GmbH, 2014

Alle Rechte vorbehalten, insbesondere auch auszugsweise die der Übersetzung, des Nachdrucks, Wiedergabe durch Kopieren oder ähnliche Verfahren.

Liefermöglichkeiten und technische Änderungen vorbehalten.

# Ausgaben-Historie

Ausgabe	Änderungen
19.05.2011	Erste Ausgabe

**Allgemein ..... 1**

**Lizenzbestimmungen ..... 1**

**M16Start-Installation ..... 2**

**Haupt-Fenster ..... 2**

**Optionen-Fenster..... 3**

**Software-Update via LAN..... 4**

**Aufruf mit Kommandozeilen-Parametern ..... 4**

**Kommunikations-Probleme lösen ..... 5**

## Allgemein

M16Start wird kostenlos zusammen mit der Standard-Software beim Kauf eines oder mehrerer mobiler Datenerfassungs-Terminals der Firma aitronic ausgeliefert und wird für den Firmware-Update der mobilen Terminals (der neuen Gerätereihe: LogiScan-600/800/100/PocketScan/HTE-200) benötigt.

M16Start ist lauffähig ab Windows 95.

## Lizenzbestimmungen

Sie sind berechtigt, eine Kopie des Softwareproduktes auf dem Computer zu installieren und zu benutzen.

Sie sind nicht berechtigt, das Softwareprodukt zu dekompileieren oder zu disassemblieren.

Ihre Nutzungsrechte an einer lizenzierten Software können Sie insgesamt an eine dritte Person übertragen. Dazu ist erforderlich, dass Sie alle Bestandteile dieser Software und alle Kopien, übertragen oder, dass Sie die nicht übertragenen Kopien zerstören. Denken Sie daran, sobald Sie die Software übertragen haben, sind Sie selber zur Nutzung nicht mehr berechtigt.

Der Ersatz eines weitergehenden Schadens ist ausgeschlossen. Dies gilt insbesondere für entgangenen Gewinn, für Datenverlust oder für fehlende Benutzbarkeit der Software sowie für mittelbare oder unmittelbare Mangelfolgeschäden.

Die Firma aitronic übernimmt keine Gewähr für die Fehlerfreiheit der Software oder der Dokumentation.

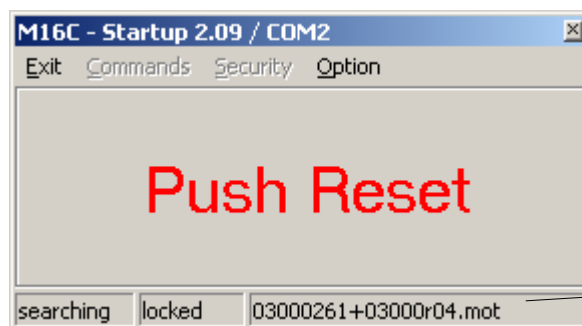
Mangels abweichender oder fehlender Regelung in dieser Erläuterung behält die Firma aitronic sich ausdrücklich alle weiteren Rechte vor.

## M16Start-Installation

Das Programm M16Start wird für den Firmware-Update von mobilen Terminals der Gerätereihe **HTE-200**, **LogiScan** und **PocketScan** benötigt. Für die Installation von M16Start gibt es zwei Möglichkeiten:

- Laden Sie M16Start aus dem Downloadbereich unserer Website [www.aitronic.de](http://www.aitronic.de), öffnen Sie diese und folgen Sie den Installationsanweisungen.
- Verwenden Sie eine entsprechende CD, welche das Verzeichnis M16Start enthält, rufen Sie M16Start\_setup.exe auf und folgen Sie den Installationsanweisungen.

## Haupt-Fenster



Name der zur ladenden Datei

### Exit

M16Start beenden

### Commands

..... **Download**

Manuelle Auswahl der zu ladenden Firmware nach Reset des mobilen Terminals, wenn M16Start durch Aufrufe der EXE-Datei gestartet wurde.

..... **Version**

Version vom angeschlossenen mobilen Terminal abrufen.

### Security

Enthält die SKY-Datei einen ungültigen Key, kann über diese Funktionen der Key eingegeben oder berechnet werden.

**Vorsicht: Der Key verhindert das Laden ungültiger Firmware. Daher sollten diese Funktionen nur in Ausnahmefällen benutzt werden.**

..... **Key Input**

Eingabe des Keys

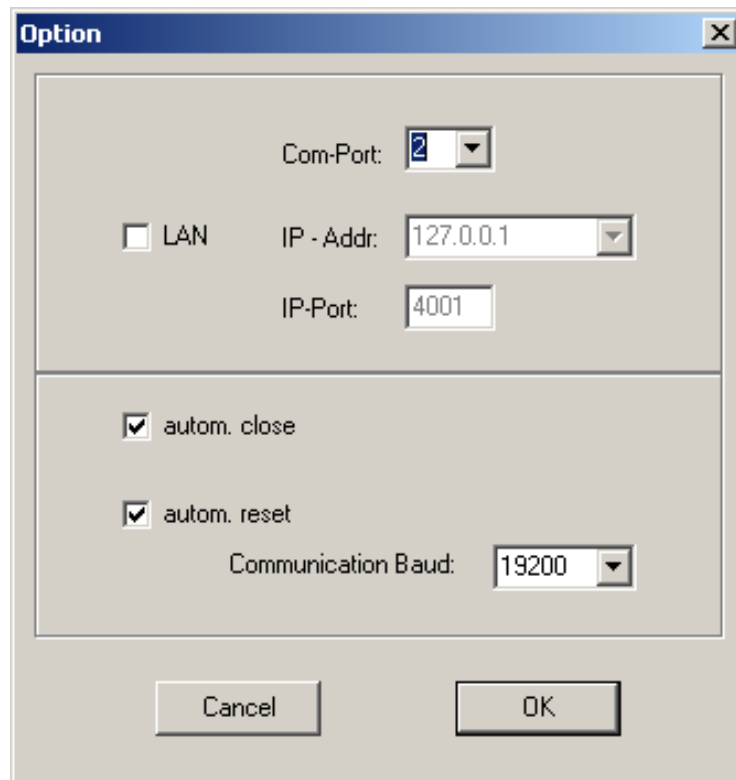
..... **Calc Download Key**

Automatische Berechnung des Keys

### Option

Öffnen des Optionen-Fensters

## Optionen-Fenster



<b>Com-Port</b>	Nr. des Com-Ports, über das das mobile Terminal angeschlossen wird.
<b>LAN</b>	LAN-Verbindung aktivieren
<b>IP-Addr</b> <b>IP-Port</b>	IP-Adresse und Port des Cradles, über das das mobile Gerät angeschlossen ist.
<b>autom. close</b>	Automatisches Beenden von M16Start nach dem Firmware-Update nach etwa 30 Sekunden
<b>autom. reset</b>	Automatischer Reset des angeschlossenen mobilen Terminals (funktioniert nur an der Kommunikations-Schnittstelle, <b>nicht</b> an der Debug-Schnittstelle)
<b>Communication Baud</b>	Baudrate der anzuschließenden mobilen Terminals

## Software-Update via LAN

Soll das Software-Update via **LAN** erfolgen, so sind folgende Änderungen notwendig:

- ▶ Mit der MTWIN-Menüfunktion `Funktion/Konfiguration` bearbeiten muss in Registerkarte `System` die MTWIN-Baudrate des LogiScan-600 auf 38400 Bd eingestellt werden.
- ▶ Mit Hilfe der Lantronix-Utility `DeviceInstaller` muss die Baudrate des LAN-Cradles unter `Web Configuration/External Browser/Channel 1/Serial Settings` auf 38400 Bd eingestellt werden.
- ▶ Im Optionen-Fenster von M16Start muss LAN angewählt und die IP-Adresse des LAN-Cradles angegeben werden.

## Aufruf mit Kommandozeilen-Parametern

Für die Einbindung von M16Start in andere Applikationen kann der Aufruf mit folgenden Kommandozeilen-Parametern erfolgen.

Software-Update via serielles COM-Port:

```
M16Start -COM=n pathname
```

Software-Update via IP-Adresse:

```
M16Start -COM=nnn.nnn.nnn.nnn:port pathname
```

Mit *pathname* ist der vollständige Pfadname der .MOT oder .SKY-Datei anzugeben. Pfadnamen, die Spaces enthalten, werden akzeptiert. Anführungszeichen können verwendet werden.

Wird M16Start mit dem Kommandozeilen-Parameter „-COM“ aufgerufen, wird das Fenster „Download ok!“ nach Beendigung des Software-Updates **nicht** angezeigt.



## Kommunikations-Probleme lösen

1. Ist im Optionen-Fenster die Schnittstelle eingestellt, an der das mobile Terminal angeschlossen ist?
2. Ist im Optionen-Fenster die gleiche Baudrate eingestellt, mit der das mobile Terminal kommuniziert?
3. Zeigt Windows für die betreffende Schnittstelle unter *Systemsteuerung/System/Hardware/Gerätemanager/Anschlüsse* ein Problem an? Falls ja, muss dieses (evtl. durch das Installieren des entsprechenden Treibers) behoben werden.
4. Wenn keine Schnittstellen-Probleme vorliegen, das mobile Terminal nicht mehr reagiert und kein Firmware-Update mehr möglich ist, versuchen Sie die Datei `Defibrillator.mot` zu laden. Das Laden dieser Datei mit M16Start bereinigt den Programm-Flash-Speicher. Anschließend muss das eigentliche Firmware-Update erfolgen. Diese Datei ist im Verzeichnis des Standard-Programms für LogiScan-600/800/1100/PocketScan/HTE-200 auf der aitronic-CD enthalten oder kann unter Support/Downloads der aitronic-Website [www.aitronic.de](http://www.aitronic.de) heruntergeladen werden.